



TNT
THE PEOPLE NETWORK

TNT

INSTALLATION GUIDE

ExpressShipper

Table des matières

Table des matières	2
1. Intro	3
1.1 Spécifications techniques	3
1.2 Support	3
2. Installation	4
2.1 Téléchargement	4
2.2 Installation	4
2.3 Enregistrement	9
3. Configuration	10
3.1 Valeurs métriques ou impériales	10
3.2 Faire un back-up ou le restaurer	10
3.3 Paramètres de connexion	11
3.4 Transfert de données	13
4. Mises à jour	15



1. Intro

Vous avez choisi d'utiliser ExpressShipper pour l'enregistrement de vos envois TNT. Cette application offre bien plus de fonctionnalités que la réservation des envois : elle permet notamment de consulter des tarifs, de vérifier le statut d'un envoi, d'exporter des détails de vos envois et des données d'adresse, et cetera.

Dans ce manuel vous trouverez plus d'informations concernant l'installation d'ExpressShipper. Pour de plus amples détails sur les fonctionnalités d'ExpressShipper, veuillez consulter le guide d'installation.

1.1 Spécifications techniques

Configuration nécessaire :

- Droits d'administrateur locaux pour l'installation d'ExpressShipper ;
- Système d'exploitation : XP / Vista / Windows 7 ;
- Imprimante laser HP compatible ;
- Internet Explorer version 4 ou supérieure pour le module de connectivité ;
- Connexion internet ;
- Spécifications matérielles minium:
 - Processeur Pentium II 233 Mhz ;
 - 512 Mo RAM ;
 - 16 MB d'espace libre sur le disque dur ;
 - Résolution d'écran : minimum 800 x 600 ;

1.2 Support

Au cas où vous auriez besoin de support, même après avoir lu ce manuel d'installation, vous avez plusieurs options :

- Les questions fréquentes (FAQ) donneront sans doute la réponse à votre question. Vous les trouverez sur www.tnt.com | Services électroniques.
- Nos collaborateurs du Service Desk se tiennent prêts pour répondre à tous vos soucis et questions techniques.

Coordonnées :

Pays	Numéro de téléphone
Pays-Bas	+ 31 (0) 30 639 83 33
Belgique / Luxembourg	+ 32 (0) 2 754 47 73

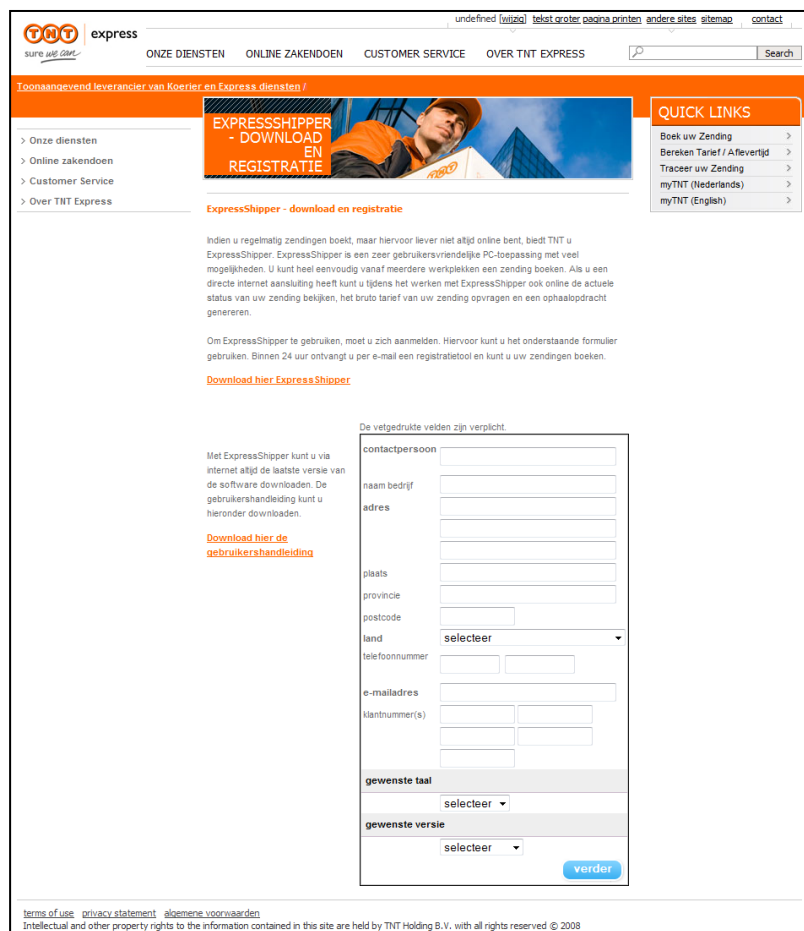
Tableau 1: Coordonnées du Service Desk.

2. Installation

Dans ce chapitre vous apprendrez ce qu'il faut faire avant de pouvoir utiliser ExpressShipper. Outre des informations relatives au téléchargement d'ExpressShipper et à la procédure d'enregistrement, les divers modes d'installation sont décrits en détail.

2.1 Téléchargement

Vous pouvez télécharger ExpressShipper directement depuis notre [site internet](#).



The screenshot shows the TNT Express website interface. At the top, there's a navigation bar with links like 'ONZE DIENSTEN', 'ONLINE ZAKENDOEN', 'CUSTOMER SERVICE', and 'OVER TNT EXPRESS'. A search bar is also present. Below the navigation bar, there's a banner for 'EXPRESSSHIPPER - DOWNLOAD EN REGISTRATIE' featuring a worker in an orange uniform. To the right of the banner is a 'QUICK LINKS' section with buttons for 'Bek uw Zending', 'Bereken Tarief / Aflevertijd', 'Traceer uw Zending', 'myTNT (Nederlands)', and 'myTNT (English)'. The main content area has a heading 'ExpressShipper - download en registratie' and a paragraph explaining the service. Below this, there's a link 'Download hier Express Shipper'. Further down, there's a section titled 'De vetgedrukte velden zijn verplicht.' followed by a registration form. The form includes fields for 'contactpersoon', 'naam bedrijf', 'adres', 'plaats', 'provincie', 'postcode', 'land' (a dropdown menu), 'telefoonnummer', 'e-mailadres', 'klantnummer(s)', 'gewenste taal' (a dropdown menu), and 'gewenste versie' (a dropdown menu). A 'verder' button is at the bottom right of the form. At the very bottom of the page, there are links for 'terms of use', 'privacy statement', and 'algemene voorwaarden', along with a copyright notice for TNT Holding B.V. © 2008.

Figure 1: téléchargement et enregistrement.

Sauvegardez le logiciel ExpressShipper avant de procéder à l'installation du programme. Vous devrez également vous enregistrer en tant qu'utilisateur ExpressShipper. Remplissez à cette fin le formulaire d'enregistrement que vous trouverez sur notre site internet. Pour plus d'infos, voir paragraphe 2.3.

2.2 Installation

ExpressShipper peut être installé en 2 modes :

1. Mono-utilisateur
2. Multi-utilisateurs

Mono-utilisateur

Double-cliquez sur le fichier que vous avez téléchargé et suivez les instructions de l'assistant d'installation.

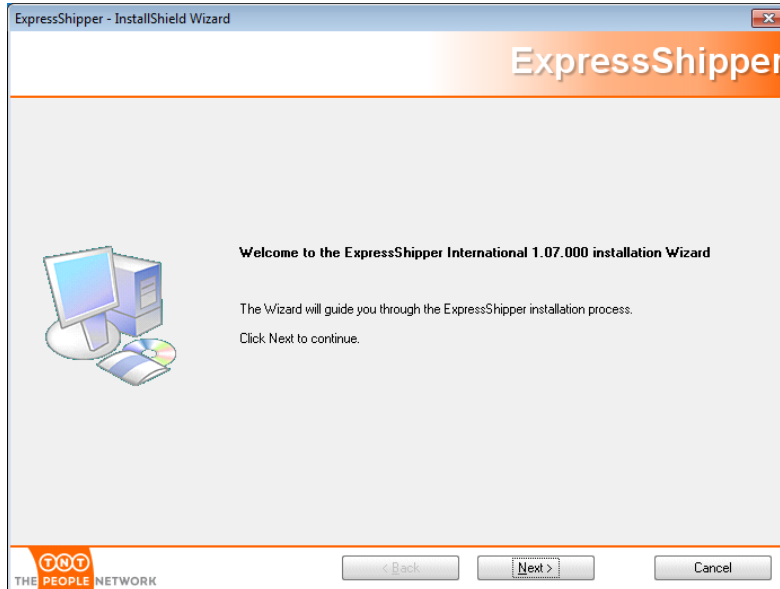


Figure 2: page d'accueil d'installation.

Cliquez sur 'next' pour passer à l'écran suivant.

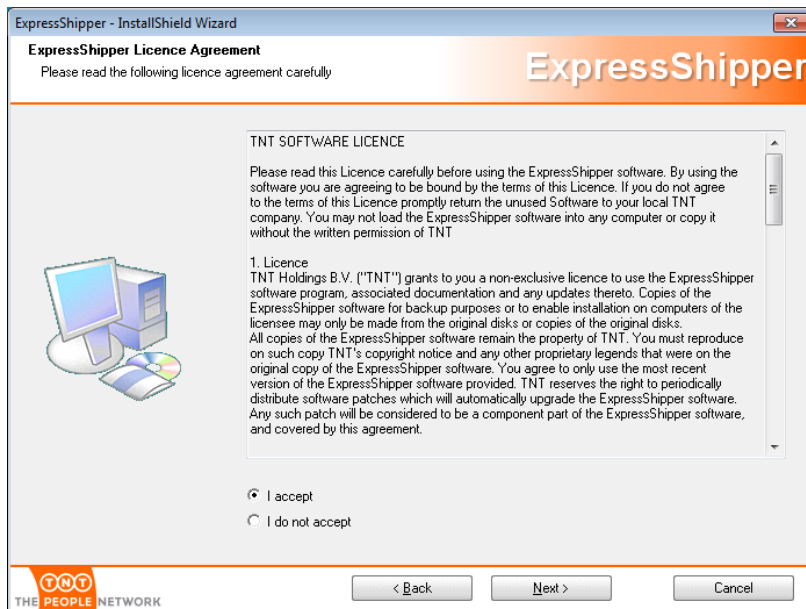


Figure 3: acceptation du contrat de licence.

Cochez la case pour accepter le contrat de licence et cliquez sur 'next'. Choisissez ensuite 'single-user'. Cliquez sur 'next' pour continuer.

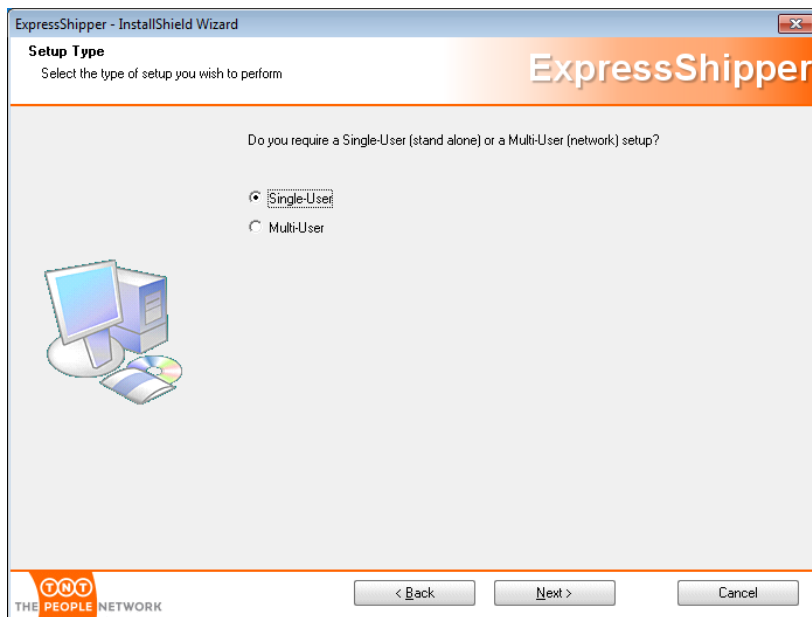


Figure 4: installation mono-utilisateur.

Puis sélectionnez le répertoire où vous voulez sauvegarder le programme et les données. Il y a deux options :

1. Standard. Le programme et les données seront sauvegardés dans un répertoire par défaut (c:\program files\tnt\expressshipper).
2. Custom. Vous pouvez choisir le répertoire où le programme et les données seront sauvegardés.

Après avoir fait votre choix, cliquez sur 'next'.

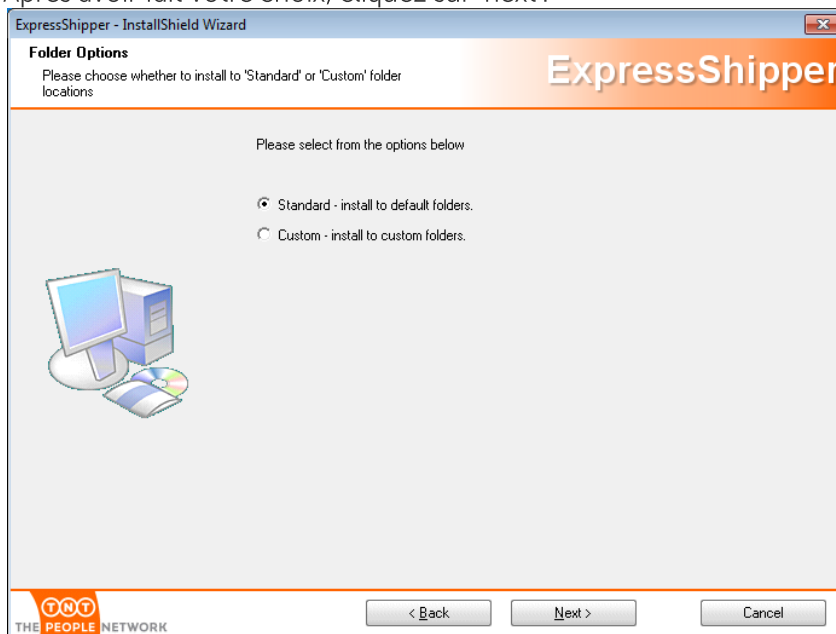


Figure 5: sélection du répertoire.

Vous pouvez maintenant démarrer l'installation.

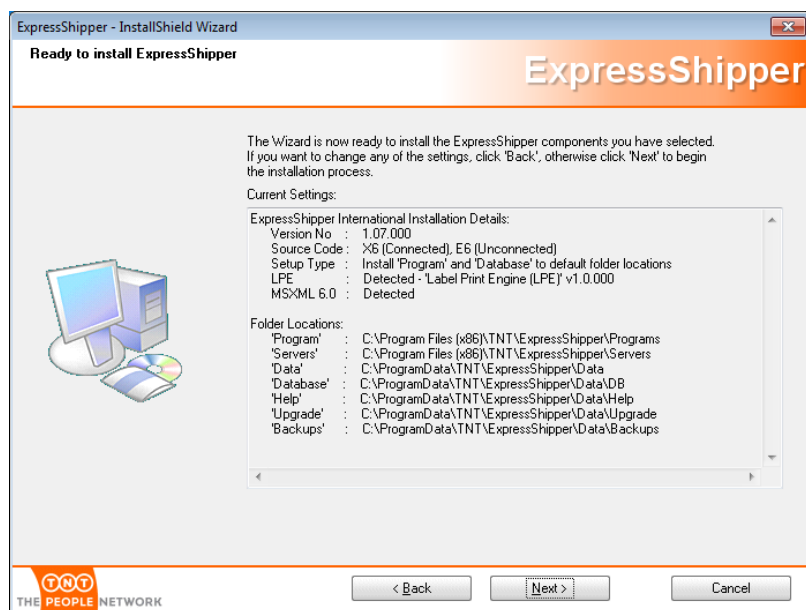


Figure 6: démarrage de l'installation.

Multi-utilisateurs

Double-cliquez sur le fichier que vous avez téléchargé et suivez les instructions de l'assistant d'installation. Confirmez les questions jusqu'à ce que l'écran suivant s'affiche :

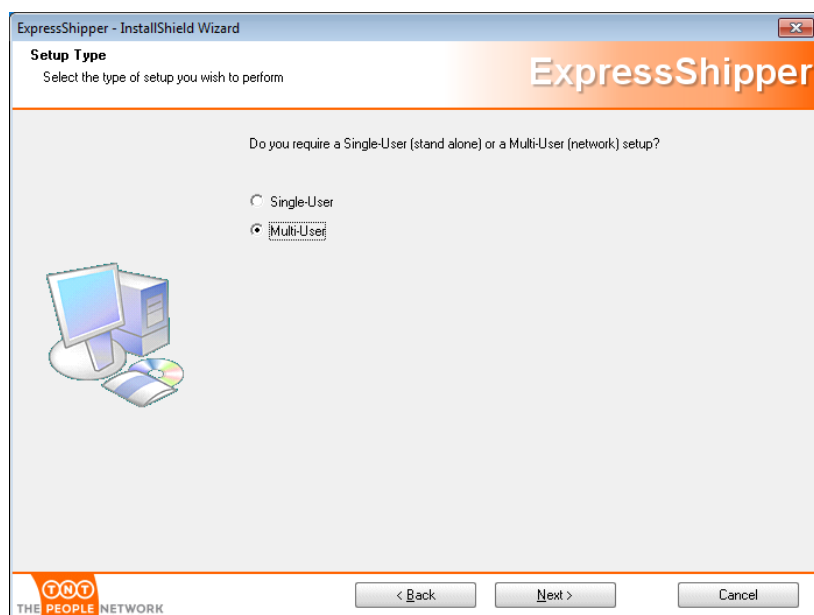


Figure 7: installation multi-utilisateurs.

Vous avez le choix entre diverses options d'installation : sur un serveur, une station de travail ou un terminal.

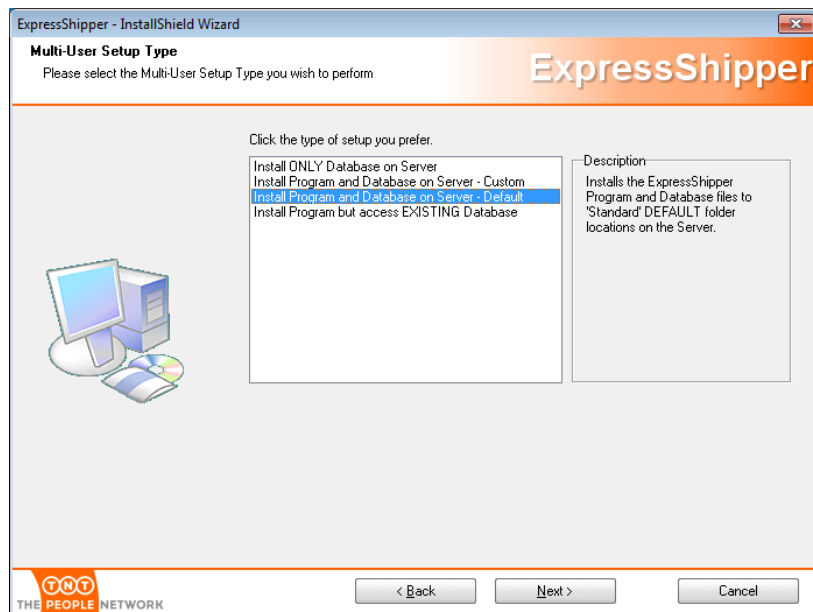


Figure 8: sélection de l'option d'installation.

Choisissez l'une des options suivantes en fonction de vos besoins. Suivez ensuite les instructions de l'assistant d'installation.

1. Serveur

- Install data files on the server : seules les données seront stockées sur le serveur.
- Install program and data files on the server : tant les fichiers du logiciel que les données seront stockés sur le serveur. Sauvegardez les données dans un répertoire partagé du serveur.
- Server – Standard : le logiciel et les données seront installés sur le répertoire par défaut du serveur (c:\program files\tnt\expressshipper).

2. Station de travail

- Connect Workstation to existing data files. Les fichiers du logiciel sont sauvegardés sur l'ordinateur. Pour les données, référer à l'emplacement sur le serveur. Cette option permet de coupler plusieurs clients au serveur.

3. Terminal

- Install program and data files on the server. Les fichiers du logiciel sont sauvegardés sur l'ordinateur et les données sont sauvegardées dans un répertoire partagé du serveur de fichiers. Si vous travaillez avec plusieurs terminaux, ajoutez-les en tant que station de travail.

! **Attention:** Assurez-vous que les utilisateurs ont des droits d'accès au fichier partagé du serveur. Les droits d'administrateur sont requis pour l'installation du programme.

2.3 Enregistrement

Comme indiqué sous paragraphe 2.1, il faut s'enregistrer pour ExpressShipper. Si vous avez un numéro client TNT, vous pouvez vous enregistrer directement (voir

Figure 1). Après avoir confirmé l'enregistrement, cliquez sur 'continuer' pour obtenir votre numéro d'enregistrement. Après le traitement de votre demande par le Service Desk, vous recevez un e-mail avec (un lien vers) un fichier d'enregistrement:



Figure 9: fichier d'enregistrement.

Sauvegardez ce fichier sur votre ordinateur. Puis double-cliquez sur le fichier pour l'exécuter. Lors d'une installation multi-utilisateurs il suffit d'exécuter le fichier une seule fois sur une station de travail quelconque. Le fichier d'enregistrement a été exécuté avec succès lorsque l'écran suivant apparaît.

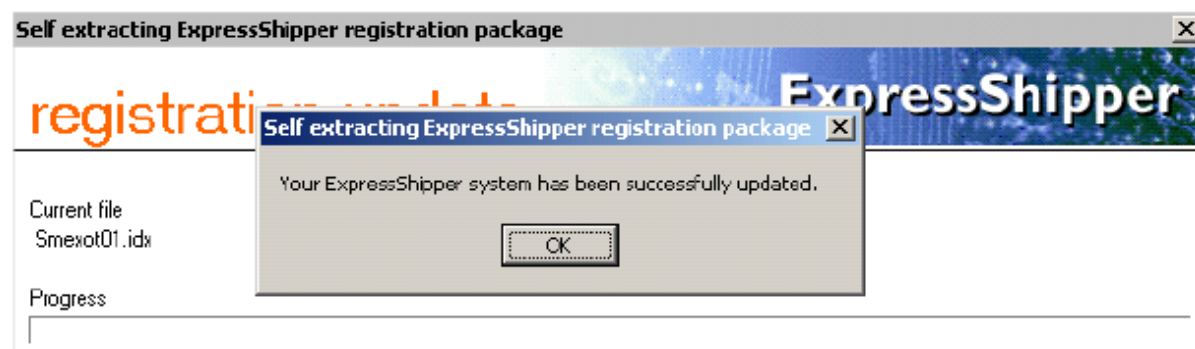


Figure 10: Exécution du fichier d'enregistrement.

Il faut d'abord installer ExpressShipper et puis le fichier d'enregistrement. Si vous ne respectez pas cet ordre, un message d'erreur apparaît.

3. Configuration

Cette section décrit quelques paramétrages à réaliser dans le menu de configuration d'ExpressShipper.

3.1 Valeurs métriques ou impériales

ExpressShipper utilise par défaut des valeurs métriques. Si vous voulez cependant utiliser des valeurs impériales (imperial values), choisissez cette option dans le menu de configuration d'ExpressShipper.

3.2 Faire un back-up ou le restaurer

Il y a trois options :

- Backup ;
- Restore ;
- Repair.

Backup

Cette option permet de faire un back-up de la base de données d'ExpressShipper. Si vous cliquez sur 'backup', l'écran suivant s'affiche. Choisissez l'emplacement où vous voulez enregistrer le back-up et cliquez sur 'save'.

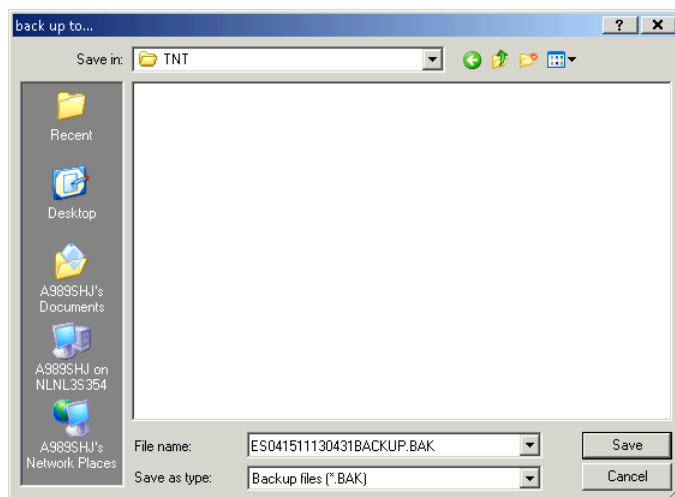


Figure 11: Faire un back-up.

Restore

Cette option permet de restaurer un back-up. Veillez à fermer d'abord ExpressShipper. Lors d'une installation multi-utilisateurs, ExpressShipper devra être fermé sur toutes les stations de travail. Cliquez sur 'restore' et sélectionnez le fichier back-up. Les numéros de bordereau ne seront pas restaurés.

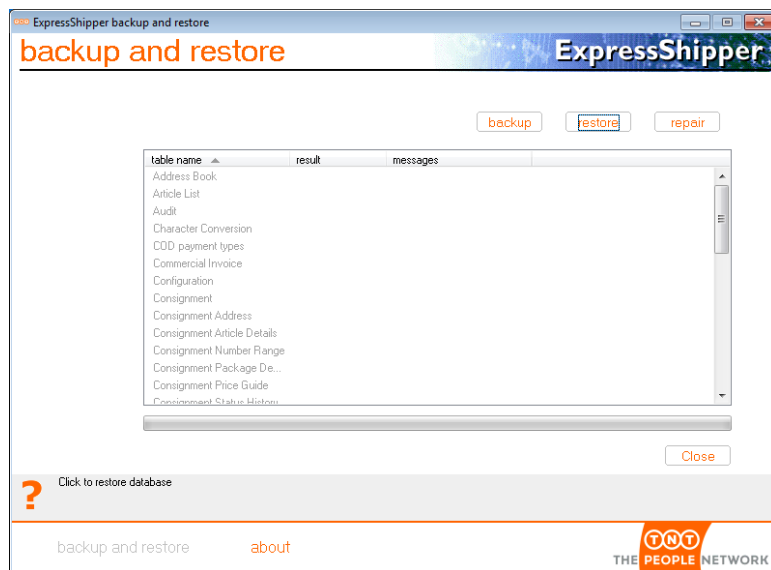


Figure 12: restaurer un back-up.

! Attention: Nous vous conseillons de vous adresser au responsable informatique de votre entreprise avant de restaurer le back-up.

Repair

Cette option permet de réindexer la base de données. Utilisez cette option si des messages d'erreur s'affichent lors de la lecture de la base de données. Cliquez sur 'repair' pour créer de nouveaux fichiers d'index. Veillez à fermer d'abord ExpressShipper. Lors d'une installation multi-utilisateurs, ExpressShipper devra être fermé sur toutes les stations de travail.

3.3 Paramètres de connexion

Le module de connectivité établit une connexion internet, vous permettant, par exemple, d'obtenir en temps réel le tarif et le statut de votre envoi. Le courrier électronique que vous avez reçu suite à votre enregistrement pour ExpressShipper contient un lien vers ce module. Vous trouverez le module de connectivité dans la section 'téléchargement' sur notre site internet.

Vous aurez besoin de droits d'administrateur pour l'installer et les ports 80 et 443 doivent être ouverts afin d'établir avec succès la connexion. Nous vous conseillons d'activer ce module sur chacune des stations de travail. Cela vous donnera de nombreux avantages, décrits en détail dans le manuel d'utilisation.

Dans le menu de paramétrage ('Configuration') d'ExpressShipper, vous avez la possibilité d'adapter les paramètres de connexion ('Connection settings'). Vous pouvez entre autres choisir la monnaie des tarifs, indiquer si vous souhaitez recevoir par e-mail une notification lors de l'enlèvement de l'envoi ou déterminer les paramètres proxy.

Pricing

Choisissez la monnaie dans laquelle vous souhaitez obtenir les tarifs.

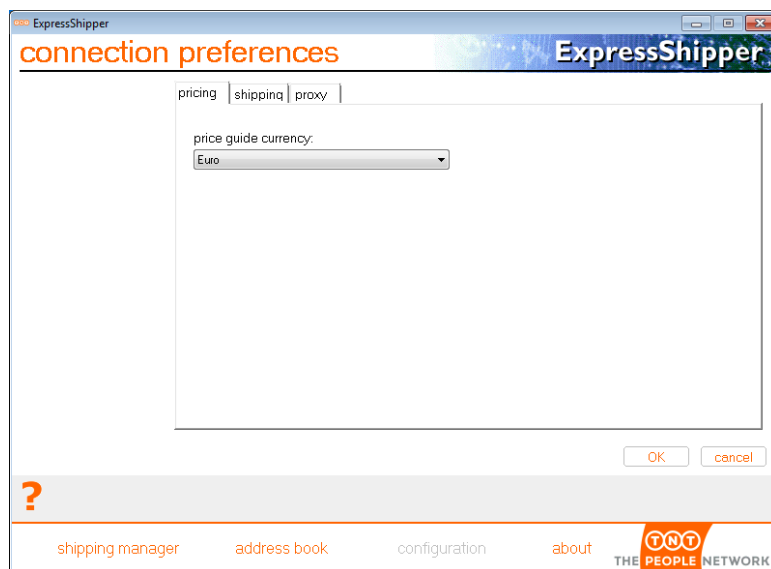


Figure 13: sélection de la monnaie.

Shipping

Vous pouvez cocher dans l'onglet 'Shipping' les personnes qui doivent recevoir par e-mail une notification lors de l'enlèvement de l'envoi. Leurs adresses e-mail doivent bien entendu être enregistrées dans le carnet d'adresses.

Si, en fin de journée, vous souhaitez transférer vos données à TNT, il faut indiquer que vous acceptez les conditions générales.

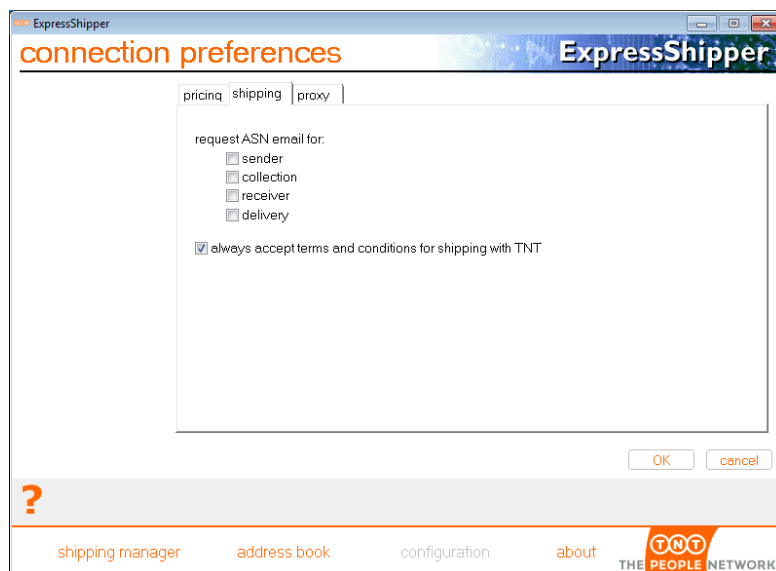


Figure 14: sélection des personnes devant recevoir une notification par e-mail.

! Attention: La notification préalable (ASN) ne sera envoyée par e-mail qu'après le transfert de vos données à TNT.

Proxy

Si vous utilisez des serveurs proxy, vous pouvez les sélectionner ici. Choisissez 'maintain proxies'. Puis vous pouvez ajouter, modifier ou supprimer un serveur proxy.

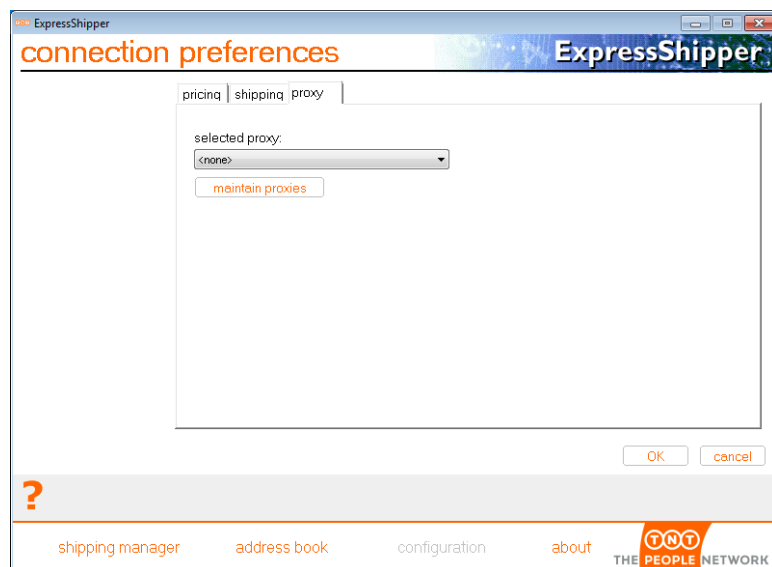


Figure 15: gestion des serveurs proxy.

3.4 Transfert de données

Dans la journée, les utilisateurs d'ExpressShipper enregistrent des envois et impriment les documents d'envoi correspondants. Avant que les envois ne puissent être remis au chauffeur, il faut imprimer le manifeste avec tous les envois, ou une sélection d'envois, pour lesquels des documents ont été imprimés dans la journée. Nous vous conseillons de transférer les données également à TNT.

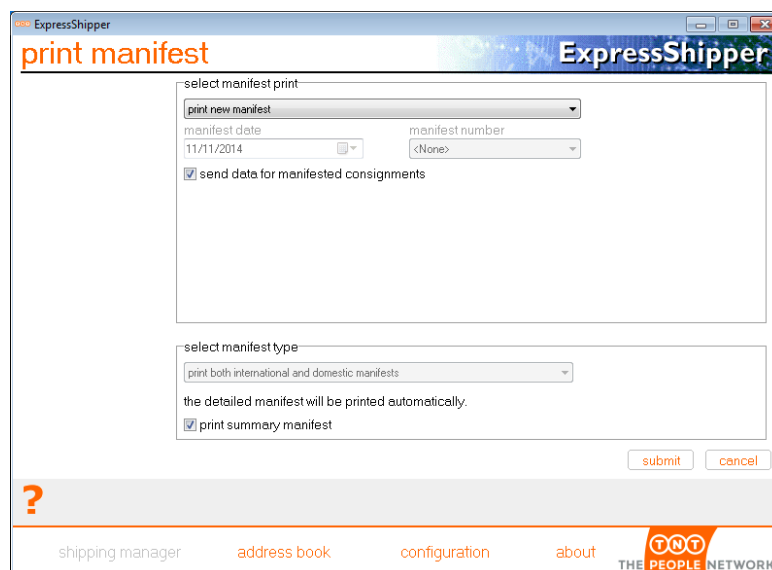


Figure 16: transfert de données.



Cochez 'send data for manifested consignments'. D'ailleurs, cette option est cochée par défaut si vous avez indiqué dans les paramètres de connexion que vous acceptez les conditions générales pour tous vos envois figure 14.

4. Mises à jour

Nous optimisons en continu nos applications et lançons régulièrement de nouvelles versions d'ExpressShipper. Une fois que vous avez installé ExpressShipper sur votre ordinateur, vous pouvez contrôler de deux manières si une nouvelle version du logiciel est disponible.

Contrôle automatique

Si votre ordinateur est connecté à Internet, un contrôle sera effectué automatiquement une fois par mois. Si une mise à jour est disponible, l'assistant du logiciel vous aidera à installer la version actualisée.

Contrôle manuel

Pour le contrôle manuel, vous aurez besoin du programme ExpressShipper Update, accessible depuis le même répertoire que le logiciel ExpressShipper. Une fois ce programme activé, il cherchera des mises à jour. L'assistant vous aidera ensuite à installer la version actualisée.

Si une mise à jour a été trouvée, l'écran suivant s'affiche :

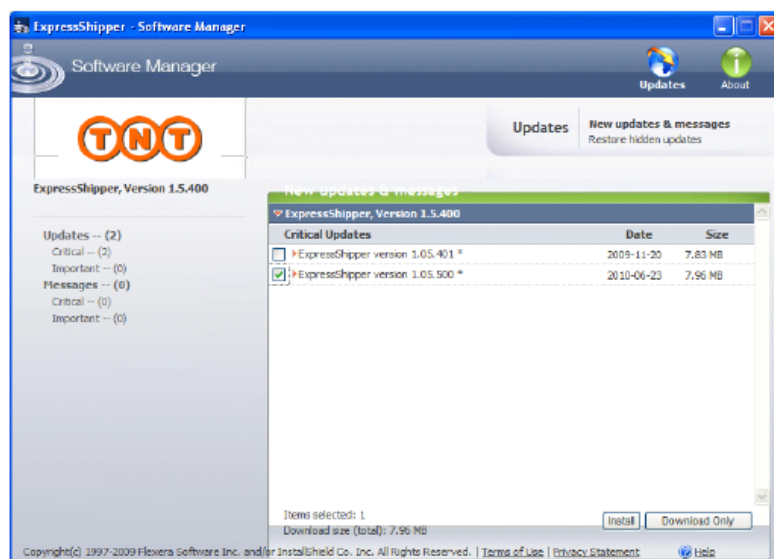


Figure 17: mises à jour trouvées.

Sélectionnez la mise à jour de votre choix et choisissez ensuite si vous souhaitez l'installer directement ou le télécharger avant de l'installer. Suivez les instructions de l'assistant jusqu'à ce que la mise à jour soit installée avec succès.

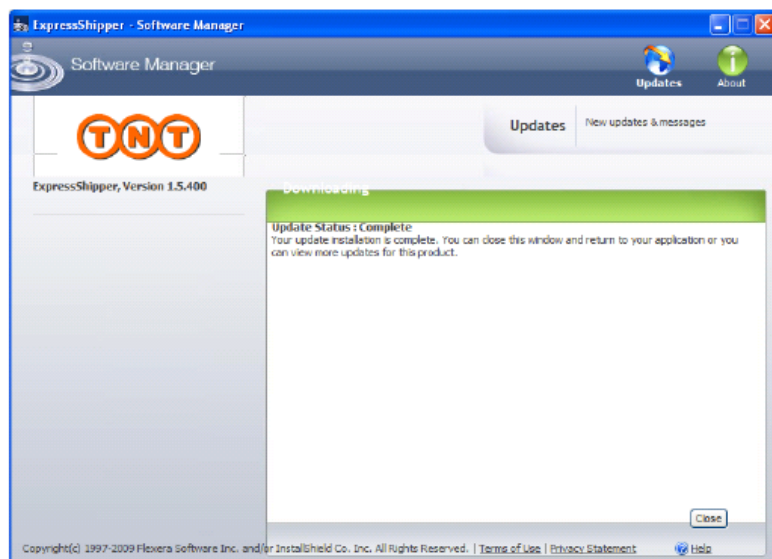


Figure 18: mise à jour réussie.

En cas d'une installation réseau, la base de données sera automatiquement mise à jour par la première personne qui installe la version actualisée du logiciel. La mise à jour du logiciel devra ensuite être installée sur les autres stations de travail.

! **Attention:** Fermez ExpressShipper avant d'installer une mise à jour et, en cas de questions, adressez-vous au responsable informatique au sein de votre entreprise.